

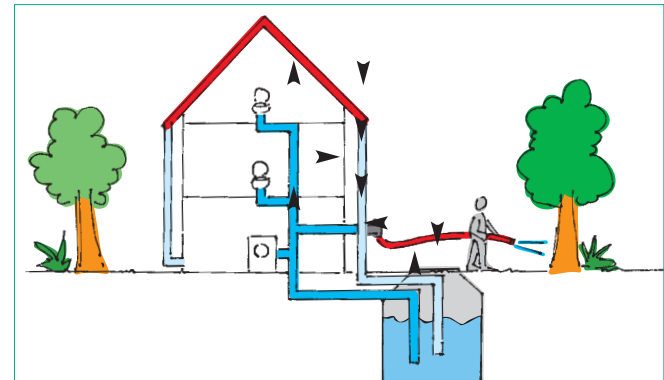
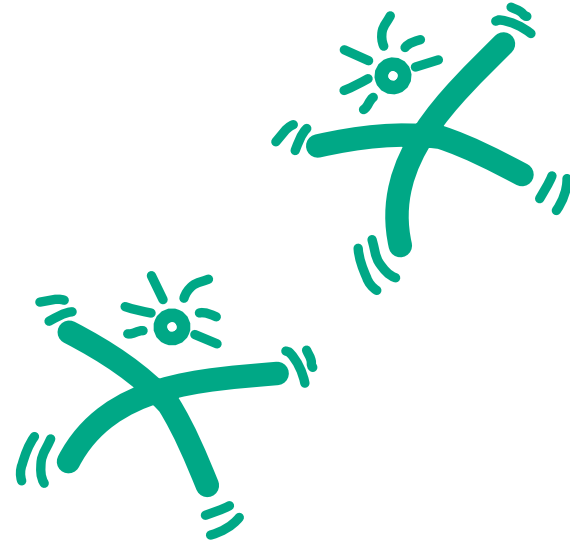
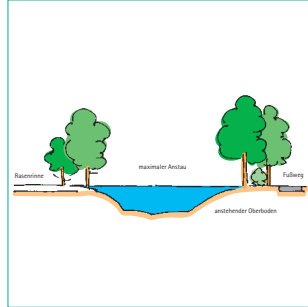
## Regenwasserspeicherung und -nutzung

■ Regenwasser kann gespeichert und genutzt werden: für den Garten, die WC-Spülung oder die Waschmaschine. Speicher sind zum Beispiel Regentonnen, Zisternen, Teiche, Feuchtbiotope, aber auch Bäche oder Gräben.



## Regenwasserversickerung

■ Ein Weg, damit Regenwasser großflächig versickern kann, sind Mulden. Sie reinigen das Wasser und können zum Beispiel auch in privaten Gärten angelegt werden. Das Foto zeigt eine Versickerungsmulde in einem Bonlandener Wohngebiet.



**filder**  
**stadt** das zentrum  
der filder

Stadt Filderstadt  
Tiefbauamt  
Uhlbergstraße 33  
70794 Filderstadt  
Tel. (07 11) 70 03-6 27  
Fax (07 11) 70 03-76 27  
E-Mail [amt66@filderstadt.de](mailto:amt66@filderstadt.de)  
Internet [www.filderstadt.de](http://www.filderstadt.de)

Naturverträglicher  
Umgang  
mit Regenwasser

**BÜRGERINNEN FÜR FILDERSTADT**



Gemeinsam für ei

## Naturverträglicher Umgang mit Regenwasser

■ Auch in Filderstadt schreitet die Versiegelung des Bodens unvermittelt voran. Dies birgt erhebliche Folgen für die Umwelt: Neben einem sinkenden Grundwasserspiegel und einer Veränderung des Kleinklimas steigt auch das Hochwasserrisiko und die Überlastung der städtischen Kanalisation und Abwasserreinigung. Es entstehen sowohl private als auch volkswirtschaftliche Schäden, die nur mit einem beträchtlichen finanziellen Aufwand zu beheben sind. Darauf

haben der Gesetzgeber und die Stadt reagiert und entsprechende Vorgaben und Regelungen getroffen.

Auf den nächsten Seiten stellen wir Ihnen einfache Möglichkeiten vor, wie jeder einen kleinen Beitrag dazu leisten kann, mit anfallendem Regenwasser sinnvoll und naturverträglich umzugehen.

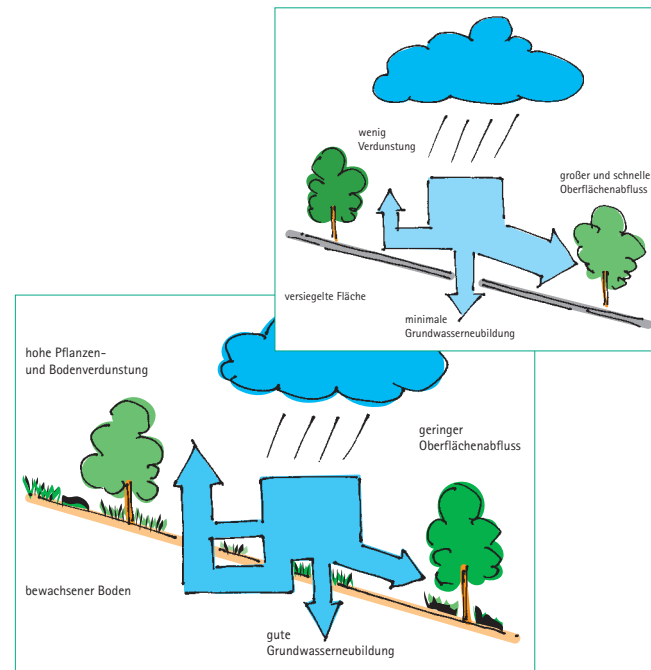
Bei Fragen können Sie sich jederzeit an das Tiefbauamt wenden.

Dr. Peter Bümlein  
Oberbürgermeister

## Versiegelung und Versickerung

■ Früher war es das Ziel, Regenwasser in Siedlungsgebieten möglichst schnell und vollständig ins Kanalsystem zu leiten. Inzwischen hat aufgrund der damit verbundenen negativen Auswirkungen auf unsere Umwelt ein Umdenken eingesetzt: Denn jeder Liter Wasser, der nicht abfließt, sondern versickert oder sinnvoll genutzt wird, ist ein Gewinn für die Natur.

wirkungen auf unsere Umwelt ein Umdenken eingesetzt: Denn jeder Liter Wasser, der nicht abfließt, sondern versickert oder sinnvoll genutzt wird, ist ein Gewinn für die Natur.



## Dachbegrünung

■ Man unterscheidet bei der Dachbegrünung zwei Arten: intensiv und extensiv, abhängig von der Stärke des Aufbaus. Die intensive Dachbegrünung ist vergleichbar mit normalen Gartenanlagen. Die Bepflanzung umfasst Stauden, Gehölze und Rasenflächen. Eine regelmäßige Pflege ist nötig.

Im Gegensatz dazu ist die extensive Dachbegrünung sehr pflegeleicht. Es werden feuchtigkeitsspeichernde Kräuter und Gräser ausgesät, die nur geringe Ansprüche an Wasser- und Nährstoffversorgung haben.



Extensive Dachbegrünung auf der neuen Sielminger Aussegnungshalle

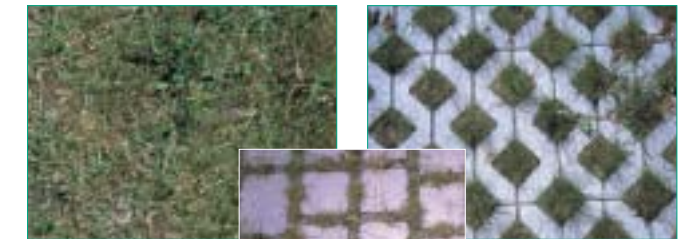


Intensive Dachbegrünung auf einer Tiefgarage in Bonlanden

## Entsiegelung

■ Hof- oder Abstellflächen – z.B. für Fahrräder, Wege oder Parkplätze sollten möglichst mit wasserdurchlässigen Materialien versehen werden, damit Regenwasser versickern kann. Ein Nebeneffekt ist, dass Regenwasser

dabei durch die langsame Versickerung und gerade bei Flächen mit Rasen gut gereinigt wird.



Teildurchlässige Oberflächenmaterialien